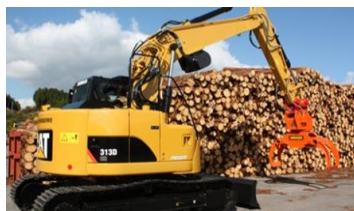


今年度導入予定の高性能林業機械がすべて入りました

今年度導入予定の最新型高性能林業機械が11月上旬をもってすべて導入されました。

グラップル付きバックホウ4台、ロングリーチグラップルー台、フォワーダ6台、ハーベスタ3台、全14台

今回導入された高性能機械は集材、玉切り、木口揃え、桧積、積み込み、荷下ろし、枝条処理など様々な作業をこなす、現在の素材生産にはかかすことのできない機種です。アタッチメントを付け替えることによって林業や解体作業などの別の作業もこなすこともできる機種もあります。これらの機械の導入で作業もずいぶん効率良くなると思われます。



三年間で合計30台の
高性能機械が入りました。
総額3億5千万円！！

～米子木材市場市況～

11月21日(水)に開催された米子木材市場の市況

杉	(4m末口径26cm～30cm)	10,500 (m ³) / 平均
ヒノキ	(4m末口径16cm～18cm)	16,000 (m ³) / 平均

杉は10月最終市より高め、ヒノキは低めとなっています。



「(財)鳥取県林業担い手育成財団」の紹介

(財)鳥取県林業担い手育成財団では、鳥取県の林業の担い手育成や、林業事業者への各種支援事業、林業就業者の支援と就業希望者へのアドバイスを行っています。今回は主な支援事業を紹介します。

(詳しい情報はこちらをご覧ください → <http://www.torimori.com/>)

林業労働者年金掛金助成事業

林業労働者の福祉向上を図るため、拠出掛金積立てにより年金を支給する制度に対して掛金の助成をします。

林業労働者年末一時金助成事業

林業労働者に対して年末に一時金を支給する事業の給付金助成を行います。

林業退職金共済事業

林業退職金共済事業の委託事務をおこなうとともに、就労5年目までの労働者を有する事業者には県の助成を受け証紙の助成を行います。

林業事業者の雇用改善

林業事業者に対し相談・指導・研修を行い、雇用管理の改善を推進します。

林業指導師養事業

林業技術を継承するため、優れた労働安全及び林業技術の知識技能を有する林業指導師を養成します。

林業新規就労者支援事業

林業に新規に就労した労働者に対して、就労環境の調査を行ったり、就労希望者からの相談を受け付けます。

また林業にあらたに就業しようと考えている人に対して、「林業体験研修」を実施します。

緑の雇用事業の指導業務

国版の「緑の雇用」現場技能者育成対策事業、及び県版の「緑の雇用事業」についての指導・監督業務を行います。